



PÓST- OG FJARSKIPTASTOFNUN

Ákvörðun nr. 16/2018

Frágangur tenginga í fjarskiptainntaki

I. Erindið

Þann 21. júní 2018 barst Póst- og fjarskiptastofnun tölvupóstur frá Mílu ehf., þar sem kvartað var undan frágangi Gagnaveitu Reykjavíkur (GR) á tengingum í fjarskiptainntaki í húseignum að [...]¹ í Mosfellsbæ (*mál nr. 2018060104*). Nánar til tekið var kvartað undan því að ekki hefði verið settur upp tengilisti í fjarskiptainntaki, eins og krafa er um þegar um er að ræða nýbyggingar fjölbylishúsa.

II. Sjónarmið aðila

2.1. Sjónarmið Mílu

Í tölvupósti Mílu, dags. 21. júní er umkvörtunarefninu nánar lýst, sbr. eftirfarandi:

„Hér með ítrekar Míla kvörtun til PFS vegna brota Gagnaveitu Reykjavíkur ehf. á reglum nr. 1111/2015. Um er að ræða frágang á fjarskiptalögnum í [...]², 270 Mosfellsbæ.

Hér er hvorki gengið frá í samræmi við reglur PFS nr. 1111/2015 eða ÍST staðli:2016, sem nú eru í gildi. Stangast þessi frágangur að mati Mílu við skýr fyrirmæli um uppsetningu tengilista í núgildandi reglum, þ.e. reglum nr. 1111/2015, sem er ófrávíkjanleg hvað varðar nýbyggingar, sbr. ákvörðun PFS nr. 26/2017. Þá er Mílu kunnugt um að PFS hefur beint þeim tilmælum til Gagnaveitunnar að í nýtengingum verði farið verði að breyttum reglum um innanhússlagnir sem taka munu gildi innan mánaðar, nánar tiltekið 1. júlí næstkomandi, en samkvæmt hinum breyttu reglum ber auk þess að setja upp tengilista (sem ekki hefur verið gert í þessu tilviki) einnig að ganga frá strengenda. Ljóst er að GR hefur kosið að virða þau tilmæli að vettugi um leið og gildandi reglur um frágang eru brotnar af þeirra hálfu.

Míla ítrekar að núgildandi reglur nr. 1111/2015 eru fortakslausar og án undanþáguákvæðis hvað varðar uppsetningu tengilista í nýbyggingum, sbr. ákvörðun PFS nr. 26/2017.

¹ Heimilisfang afmáð vegna trúnaðar.

² Heimilisfang afmáð vegna trúnaðar.

Engum vafa er undirorpið að reglur hafa verið brotnar, sbr. mynd af vettvangi er fylgdi fyrirspurn til PFS. Míla er hins vegar reiðubúin að fara á vettvang með PFS til að veita frekari skýringar ef þess er óskað.

Míla telur að GR hafi fengið að komast upp með ítrekuð og markviss brot á lögum og reglum er varða innanhússfjarskiptalagnir, allt frá setningu fyrstu reglna þar að lútandi árið 2006 og til dagsins í dag.

Þetta er í samræmi við kvörtun Mílu sem send var í tölvupósti þ. 6. júní sl., í framhaldi af því að verktaki Mílu hafði beint fyrirspurn til PFS vegna þessa frágangs, og hafði tilkynnt PFS um ófullnægjandi frágang. Míla vonar að þessi kvörtun sé nægilega formleg til þess að PFS geti gert sér grein fyrir inntaki hennar og vísar þar í langa sögu kvartana Mílu vegna ólögmeats frágangs innanhússlagna og ákvarðanir PFS sem m.a. byggja á reglum sem PFS hefur sjálft sett.“

2.2. Sjónarmið GR

GR var gefinn kostur á því að tjá sig um fram komna kvörtun Mílu. Athugsemdir félagsins bárust með tölvupósti, dags. 9. júlí 2018, en í honum segir:

„Hér er um kvörtun að ræða vegna reglna sem hafa raunar ekki tekið gildi þegar kvörtun er lögð fram. Um nýbyggingu er að ræða þar sem lögð eru rör upp í hverja íbúð skv. byggingarreglugerð og rafverktaki hússins dregur strengi upp í íbúð, þ.e. ekki GR.

Frágangur á inntaki fjarskiptastrengja er á ábyrgð húseiganda, sbr. 1. mgr. 7. gr. reglna nr. 1111/2015 og ætti það þannig að vera á ábyrgð húseiganda en ekki GR ef setja á strengi upp á tengilista og þannig einnig á kostnað húseiganda. Þannig er það ekki á ábyrgð GR að ganga frá umræddum strengendum eins og Míla kvartar hér undan. Sá frágangur sem um ræðir er sjálfstætt kerfi sem liggur við hlið hins kerfisins og er þar með algjörlega sjálfstætt kerfi í öðrum aðskildum strengjum.

Með kvörtun Mílu er það sjónarmið GR að Míla sé að óska eftir því að GR standi straum af vinnu, og þar með kostnaði til tengingar fyrir Mílu, sem er skýrt að sé á ábyrgð húseiganda og eftir atvikum Mílu. Ef þessi skilningur yrði lagður í reglurnar hefðu þær í för með sér mikla mismunun milli fjarskiptafyrirtækja eftir því hvaða tækni þau notast við. Félög sem notast við aðra tækni en tengilista þurfa þannig að greiða niður búnað fyrir fyrirtæki sem nota tengilistalausn. Slíkt gengur gegn m.a. 2. gr. reglnanna og auk annarra laga og reglna.

Það kerfi sem GR hefur tengst hefur verið lagt við hlið fyrirliggjandi kerfis sem í eru tveir lausir þræðir, í aðskildum strengjum frá strengjum sem GR notast við, á eigin kostnað og áhættu.

GR þykir kvörtun Mílu sýna bersýnilega að ekki er samræmdur skilningur á nýjum reglum um innanhússlagnir og þar að auki berst umrædd kvörtun annars vegar fyrir gildistöku reglnanna og einnig vegna lagna sem lagðar eru og tengdar fyrir tíð umræddra reglna.“

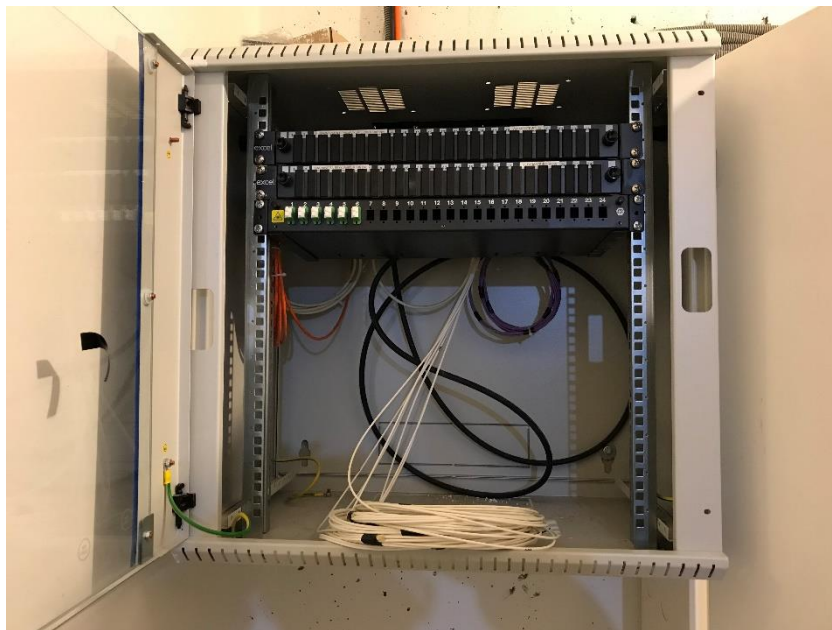
2.3. Tækifæri Mílu til að gera athugsemdir

Mílu var gefinn kostur á því að gera athugasemdir við sjónarmið GR, sbr. tölvupóst frá PFS dags. 9. júlí 2018. Engin svör bárust frá Mílu og eftir ítrekun, sbr. tölvupóst dags. 16. ágúst 2018, var Mílu tilkynnt, sbr. tölvupóst, dags. 27. ágúst 2018, að PFS liti svo að félagið hygðist ekki gera frekari athugasemdir í málinu.

III. Vettvangsathugun

Þann 26. september 2018 framkvæmdi PFS vettvangsathugun á frágangi tenginga í fjarskiptainntökum í viðkomandi húseignum að [...]³. Fulltrúar frá báðum mál aðilum voru viðstaddir vettvangsathugunina og gátu komið sjónarmiðum sínum á framfæri um það sem fyrir augu bar.

Í umræddum húsum er settur upp skápur í sameign sem hýsir inntök bæði Mílu og GR. Í þeim skáp koma einnig saman innanhúslagnir til allra íbúða. Í samtölum PFS við fulltrúa Mílu og GR á meðan vettvangsathugun stóð kom fram að húsbyggjandi hafi lagt streng með einum ljósleiðaraþræði (einleiðara) til hvers íbúðar við byggingu hússins. Einnig kom fram að GR hafi látið húsbyggjanda, eða rafverktaka á hans vegum, í té ljósleiðarastreng með tveimur þráðum (tvíleiðara) sem rafverktakinn hafi þá lagt til hvers íbúðar. Frá skáp liggja því þrjú ljósleiðaraþræðir til hvers íbúðar.



Mynd af fjarskiptainntaki að [...]

Óumdeilt er í málinu að húsbyggjandinn, eða rafverktaki hans, tengdi innanhúslagnirnar ekki upp á tengilista né var slíkur listi til staðar til að tengja lagnirnar á, en Míla hafði sett upp tengilista í einhverjum umræddra húsa og tengt innanhúslagnir á hann.

Sömuleiðis kom fram að GR hefur bræðisoðið tengingar sínar til viðskiptavina sinna í húsunum við annan þráð fyrrnefnds tvíleiðara.

IV.

³ Heimilisfang afmáð vegna trúnaðar.

Tengsl kvörtunar við fyrri ágreiningsmál

Ágreiningsmál þetta á sér nokkurra ára forsögu sem þykir rétt að gera stuttlega grein fyrir í þeim tilgangi að halda til haga heildarsamhengi þess.

Árið 2014 kærði Míla GR til PFS og taldi GR hafa brotið reglur PFS um innanhússfjarskiptalagnir með því að sjóða strengenda ljósleiðara beint á innanhússlögn í húskassa í stað þess að nota sérstakan tengilista eins og kveðið var á um í reglum.

Í ákvörðun sinni nr. 32/2014 komst stofnunin að þeirri niðurstöðu að frágangur á tengingum GR væri ekki samkvæmt þágildandi reglum nr. 1109/2006 um innanhússfjarskiptalagnir og skyldi GR nota þar til gerða tengilista og lagfæra þær tengingar sem tengdar höfðu verið með splæsítengingu á eigin kostnað.

GR kærði ákvörðun PFS til úrskurðarnefndar fjarskipta- og póstmála, sem staðfesti efnislega niðurstöðu PFS með lokaúrskurði sínum í máli nr. 5/2014, en felldi úr gildi fyrirmæli stofnunarinnar til GR um að lagfæra á eigin kostnað þær tengingar sem tengdar höfðu verið með splæsítengingu.

Næst sendi Míla inn formlegt erindi til PFS þar sem þess var krafist að GR framkvæmdi úrbætur á frágangi strengenda heimtaugar, þar sem hún tengist innanhússlögn í húskassa í tilteknum húseignum á höfuðborgarsvæðinu. Endurtók PFS þá rannsókn málsins frá grunni, m.a. með því að yfirfara lagagrundvöll þess með tilliti til framkominna sjónarmiða málsaðila. Fyrir lá að frágangur GR á strengendum ljósleiðaraheimtauga í húskössum bryti gegn 7. gr. reglna PFS nr. 1109/2006 um innanhússfjarskiptalagnir. Varðandi kröfu um úrbætur þyrfti á hinn bóginn að horfa til þess að innanhússlagnir frá samtengipunkti í húskassa væru á ábyrgð húseiganda, samkvæmt 60. gr. fjarskiptalaga og 4. gr. reglna PFS nr. 1109/2006 um innanhússfjarskiptalagnir. Í ljósi ábyrgðar húseiganda var það niðurstaða PFS að Míla gæti ekki beint kröfu um úrbætur að GR. Var kröfu Mílu því hafnað með ákvörðun PFS nr. 29/2015 þann 6. nóvember 2015.

Míla kærði þessa ákvörðun PFS þann 2. desember 2015. Þann 15. desember tóku gildi nýjar reglur um innanhússfjarskiptalagnir nr. 1111/2015, sem heimiluðu það verklag sem GR viðhafði við frágang tenginga í húskassa að tilteknum skilyrðum uppfylltum. Með úrskurði sínum í máli nr. 10/2015 þann 30. desember 2016 komst úrskurðarnefnd fjarskipta- og póstmála að þeirri niðurstöðu að Míla hefði ekki lögvarða hagsmuni af úrlausn málsins í ljósi þess að krafa félagsins byggði á eldri reglum um innanhússfjarskiptalagnir sem nú væru úr gildi fallnar. Var kröfu Mílu því vísað frá.

Þann 16. desember 2015 barst PFS á ný krafa frá Mílu. Annars vegar um að PFS hlutaðist til um að GR bætti úr ólögum ástandi fyrir eigin kostnað, að viðlögðum dagsektum og hins vegar að PFS tæki bráðabirgðaákvörðun í málinu. Með bréfi dagsett þann sama dag hafnaði PFS að taka þessar kröfur til frekari meðferðar í ljósi þess að eldri reglur frá 2006 um innanhússfjarskiptalagnir, sem krafan um úrbætur byggði á, voru úr gildi fallnar. Míla kærði þessa niðurstöðu PFS til úrskurðarnefndar sem þann 30. desember 2016 staðfesti hana með vísan til sömu forsendna, sbr. úrskurð í máli nr. 11/2015.

Í framhaldi af þessum ákvörðunum PFS og kærumálum þeim tengdum hafa stofnuninni, það sem af er þessu ári, borist tölvupóstar frá málsaðilum, þar sem um hefur verið að ræða gagnkvæmar ásakanir þeirra um verklag og háttsemi hvors annars við tengingu lagna í fjarskiptainntaki.

Með tölvupósti PFS til aðila, dags. 27. febrúar s.l., taldi PFS ástæðu til að leiðbeina um tiltekin meginatriði sem stofnunin taldi vera ljós og fyrirbyggjandi, m.a. með tilliti til fyrri úrlausna stofnunarinnar varðandi þessi mál og þeirra breytinga sem gerðar voru á reglum um innanhússfjarskiptalagnir.

Þar sem að báðir aðilar töldu á sér brotið og að aðilar voru sammála um mikilvægi þess að fundin yrði ásættanleg lausn varðandi verklag við að nálgast lausan þráð innanhússfjarskiptalagnar, taldi PFS vera tilefni til að reyna ná sáttum með aðilum. Samþykktu aðilar að þiggja boð PFS um að leiða sáttaviðræður sem fóru fram þann 3. maí 2017. Í ljósi þess að ekki tókst að ná samkomulagi um efni fundargerðar fyrsta sáttafundar taldi PFS ólíklegt að frekari viðræður myndu skila árangri og tilkynnti um lok sáttumleitana þann 18. maí 2017.

Fyrirnefndar leiðbeiningar PFS, auk sáttaviðræðna sem stofnunin hélt með aðilum, dugðu ekki til að leysa ágreining milli aðila. PFS barst því formleg kvörtun GR gegn Mílu, sbr. bréf dags. 2. maí 2017, svo og kvörtun Mílu á hendur GR, sbr. 14. júlí 2017. Leyst var úr kvörtun GR með ákvörðun PFS nr. 25/2017, sem varðaði rétt til aðgangs að lausum þræði innanhússfjarskiptalagnar í fjarskiptainntaki, og úr kvörtun Mílu með ákvörðun PFS nr. 26/2017, sem varðaði ábyrgð á tengingum í fjarskiptainntaki og kröfur um úrbætur. Ekki þykir tilefni til að rekja nánar efni þessara tveggja ákvarðana í ákvörðun þessari, enda hefur úrlausn þessara kvörtunarmála ekki bein tengsl við ágreiningsefni þessa máls.

V.

Forsendur og niðurstaða

5.1. Almennt og um lagaumhverfi

Samkvæmt 2. mgr. 2. gr. laga um fjarskipti nr. 81/2003 er Póst- og fjarskiptastofnun falið að hafa umsjón með fjarskiptum í lögsögu íslenska ríkisins og hafa eftirlit með framkvæmd laganna. Þá hafa verið sett sérstök lög um starfsemi og valdheimildir stofnunarinnar, sbr. lög nr. 69/2003 um Póst- og fjarskiptastofnun, en þar eru jafnframt tilgreind þau verkefni sem stofnuninni ber að vinna að. Í 3. gr. laganna er þannig kveðið á um að Póst- og fjarskiptastofnun skuli *studla að samkeppni á sviði póst- og fjarskiptaþjónustu og koma í veg fyrir óréttmæta viðskiptahætti með því m.a. að vinna gegn röskun eða takmörkun samkeppni á mörkuðum fjarskipta- og pósthjónustu*, sbr. a.-lið 2. töluliðar ákvæðisins. Enn fremur með því að *taka þátt í þróun markaðar fyrir fjarskipta- og pósthjónustu og upplýsingatekni með því m.a. að vinna gegn hindrunum í vegi framboðs á fjarskiptanetum, aðstöðu og þjónustu sem þeim tengist og fjarskipta- og pósthjónustu og studla að því að gætt sé jafnræðis við meðhöndlun fjarskiptafyrirtækja og póstrekenda sem búa við sömu aðstæður*, sbr. a. og c.-liði 3. töluliðar ákvæðisins.

Að áliti PFS hafa þau markmið fjarskiptalaga sem birtast í tilgreiningu á verkefnum, þ.e. um að vinna gegn röskun á samkeppni, koma í veg fyrir hindranir að aðgangi að aðstöðu og gæta skuli jafnræðis fjarskiptafyrirtækja, þýðingu við túlkun og framkvæmd 60. gr. fjarskiptalaga sem er er svohljóðandi:

„Fjarskiptalagnir í húsnæði áskrifenda, þ.m.t. húskassar, eru á ábyrgð húseigenda. Staðsetning húskassa og allar lagnir í byggingu skulu vera í samræmi við teikningar af byggingunni sem byggingareftirlit hefur samþykkt. Í fjöleignarhúsum skulu húskassar vera innsiglaðir eða læstir og þannig gengið frá lögnum að óviðkomandi eigi ekki greiða leið að einstökum fjarskiptalínnum. Þegar fjarskiptafyrirtæki berst umsókn um þjónustu frá áskrifanda skal fjarskiptafyrirtæki eiga rétt á aðgangi að húskassa í viðkomandi byggingu til að tengja sig inn á hann og að lögnum viðkomandi áskrifanda. Póst- og fjarskiptastofnun setur reglur um frágang húskassa og lagna í þeim tilgangi að tryggja vernd fjarskipta og skilgreina aðgangsheimild fjarskiptafyrirtækja.“

Meginefni ákvæðisins er að mæla fyrir um ábyrgðarskil á milli netrekanda annars vegar og húseigenda hins vegar, en innanhússlagnir frá nettengingu í húskassa eru á ábyrgð húseigenda. Einnig er fjallað um öryggi húskassa og um rétt fjarskiptafyrirtækja til aðgangs að þeim, en gert er

ráð fyrir að Póst- og fjarskiptastofnun setji reglur m.a. í þeim tilgangi að skilgreina nánar aðgangsheimild fjarskipta fyrirtækja.

Póst- og fjarskiptastofnun hefur gefið út þær reglur sem 60. gr. fjarskiptalaga gerir ráð fyrir, þ.e. gildandi reglur nr. 1111/2015 um innanhússfjarskiptalagnir, en markmið þeirra samkvæmt 2. gr. er eftirfarandi:

„Markmið með reglunum er að tryggja vernd fjarskipta með því að stuðla að vönduðum frágangi innanhússlagna sem koma á í veg fyrir misnotkun á fjarskiptaþjónustu og að tryggja jafnræði fjarskipta fyrirtækja að því er varðar aðgang að innanhússlögnum.“

Fjallað er um frágang fjarskiptalagna í 6. gr. reglnanna, en í 1. mgr. hennar segir að frágangur innanhússlagna skuli vera í samræmi við viðurkennda staðla s.s. ÍST 151, auk þess sem sérstaklega er fjallað um frágang húskassa í 7. gr. reglnanna, sem orðast svo:

„Í hverri byggingu skal vera inntak fyrir fjarskiptastrengi. Ef bygging er tengd þráðlausum samböndum skal gengið frá aðgangi að endabúnaði þeirra á sama hátt og um inntak væri að ræða. Frágangur á inntaki fjarskiptastrengja er á ábyrgð húseiganda.

Í fjölbýlishúsum skal staðsetja inntak fjarskiptastrengja í lokuðu rými í sameign, á traustum vegg sem að jafnaði skal vera burðarveggur eða einangraður útveggur. Í inntaki má ekki tengja aðra strengi en fjarskiptastrengi. Sé raflögn að inntakinu, svo að hægt sé að koma fyrir í því virkum fjarskiptarásunum, skal það jarðtengt. Inntak skal einnig vera jarðtengt séu heimtaugar og innanhússlagnir úr rafleiðandi efnum.

Í nýbyggingum fjölbýlis- og atvinnuhúsnæðis skal tengja strengenda heimtaugar í tengilista við inntak sem innanhússlögn tengist með tengisnúru.

Með samþykki húseiganda er heimilt að víkja frá 3. mgr. 7. gr. með því að splæsítengja strengenda heimtaugar við innanhússlögn í inntaki ef tveir eða fleiri þræðir innanhússlagnar liggja frá inntaki inn í hverja íbúð. Einu fjarskipta fyrirtæki er óheimilt að splæsítengja alla þræði hvernar íbúðar við sína heimtaug.

Hafi fjarskipta fyrirtæki þegar tengst innanhússlögn í inntaki skal það veita greiðan aðgang annars fjarskipta fyrirtækis að tengilista. Hafi fjarskipta fyrirtæki notað splæsítengingu skal það, að beiðni annars fjarskipta fyrirtækis, á grundvelli pöntunar húseiganda, splæsítengja saman heimtaugarstrengenda þess við lausa þræði innanhússlagnar í inntaki, gegn gjaldi. Sé enginn laus þráður í innanhússlögn þar sem splæsítenging hefur verið notuð er húseiganda heimilt að aftengja innanhússlögn sína frá inntaki þess fjarskipta fyrirtækis sem fyrir er.

Inntök fjarskiptastrengja skulu vera í samræmi við viðurkennda og viðeigandi ÍST-staðla og í samræmi við fjölda íbúða eða fjölda afmarkaðra athafnasvæða í atvinnubyggingum.“

Þá reynir á við úrlausn þessa máls að túlka tiltekin hugtök sem skilgreind eru í orðskýringarákvæði 3. gr. reglnanna, sbr. eftirfarandi:

„Fjölbýlishús: Hvert það hús sem í eru tvær eða fleiri íbúðir sem hafa sameiginleg rými, sbr. byggingarreglugerð nr. 112/2012.“

„Húskassi: Lokanlegur skápur eða kassi sem hýsir inntak heimtauga eða annarra fjarskiptastrengja sem tengja áskrifendur í ákveðinni byggingu við hið almenna fjarskiptanet og þar sem tenging á sér stað milli hins almenna fjarskiptanets og innanhússlagna.“

„Inntak: Staður þar sem strengur í almennu fjarskiptaneti er tekinn inn í byggingu og tengist innanhússlögnum. Um er að ræða efnislegan nettengipunkt þar sem áskrifanda er veittur aðgangur að almennu fjarskiptaneti. Staðsetning nettengipunkts að því er varðar þessar reglur er fyrsti tengipunktur fyrir innan útvegg, nánar tiltekið í tengingu milli tengilista á strengenda fjarskiptafyrirtækja og tengilista fyrir innanhússlagnir.“

5.2. Afmörkun ágreiningsefnis

Ágreiningsefni þessa máls lýtur að því að því hvort að GR hafi borið að koma upp tengilista í inntaki fjarskiptalagna að [...] ⁴. Um það er deilt hvort að krafa um uppsetningu tengilista hafi verið fyrir hendi þegar tengingin hafi verið sett upp og hvort að það hafi verið á ábyrgð GR eða húsbyggjanda að seta upp tengilista, en óumdeilt virðist að það er húseigandi sem ber ábyrgð á tenginum í fjarskiptainntaki, sbr. 4. gr. reglna nr. 1111/2015 um innanhússfjarskiptalagnir.

5.3. Krafa um uppsetningu tengilista – forsendur og aðdragandi

Í aðdraganda þeirra reglubreytinga sem gerðar voru með reglum 1111/2015 um innanhússfjarskiptalagnir höfðu Míla og GR deilt um þá aðferð sem notuð er við að tengja heimtaugar hins almenna fjarskiptanets við innanhússfjarskiptalagnir í fjarskiptainntaki, eins og nánar er rakið IV. kafla ákvörðunarinnar.

Við reglubreytingarnar leitaði stofnunin samráðs við markaðsaðila og aðra hagsmunaaðila m.a. um álits á þeim tveimur aðferðum sem notaðar eru til að tengja heimtaugar við innanhússfjarskiptalagnir. PFS varð ljóst að það voru kostir og gallar við báðar þessar aðferðir, sem óþarft er að rekja alla hér. En PFS var þó sammála því sjónarmiði að uppsetning og notkun á tengilistum væri heppilegri út frá því samkeppnissjónarmiðum, þar sem það væri auðveldara og hagkvæmara að framkvæma flutning notanda milli þjónustuveitenda. Því minni sem þröskuldurinn er við að skipta um þjónustuveitanda því heilbrigðara fyrir samkeppnina.

Með tilliti til þess að mismunandi tegundir húseigna, sérstaklega þeim sem eldri eru, kalla á ákveðinn sveigjanleika við frágang tenginga í fjarskiptainntaki, taldi PFS að það væri rétt að gera ráð fyrir að heimilt væri að nota bræðisuðu í stað tengilista, að uppfylltum tilteknum skilyrðum.

Hins vegar var það mat PFS að aðstæður í nýjum fjölbýlishúsum væru að jafnaði með þeim hætti að auðvelt væri að setja upp tengilista og að í mörgum tilvikum væri það gert af rafverktökum á vegum húsbyggjanda um leið og rör væru dregin upp í íbúðir á byggingarstigi. Þær vettvangskannanir sem PFS hefur farið í á undanförunum árum í nýlegum fjölbýlishúsum gefur a.m.k. stofnuninni tilefni til að ætla að þetta sé meginreglan. Með tilliti til þessa var ekki talið íþyngjandi gagnvart fjarskiptafyrirtækjum að gera kröfu til þeirra að nota tengilista í nýbyggingum fjölbýlishúsa.

Fjölbýlishús að [...] voru byggð á árinu 2017 samkvæmt upplýsingum úr fasteigaskrá. Umræddar húseignir eru því byggðar eftir gildistöku reglna 1111/2015 þann 15. desember 2015 og teljast því til nýbygginga fjölbýlishúsa í skilningi reglnanna. ⁵ Því gildir eftirfarandi krafa um frágang tenginga í inntaki fjarskiptalagna að [...] ⁶:

⁴ Heimilisfang afmáð vegna trúnaðar.

⁵ Samkvæmt upplýsingum frá GR voru tengingar að [...] settar upp þann 13. apríl s.l.

⁶ Heimilisfang afmáð vegna trúnaðar.

„Í nýbyggingum fjölbýlis- og atvinnuhúsnæðis skal tengja strengenda heimtaugar í tengilista við inntak sem innanhússlögn tengist með tengisnúru.“

Af framangreindu virtu er það ekki rétt hjá GR að ekki hafi verið til staðar krafa um að setja upp tengilista samkvæmt reglum nr. 1111/2015 um innanhússfjarskiptalagnir á þeim tíma sem kvörtun Mílu kom fram þann 21. júní 2018.

5.4. Ábyrgð á því að uppfylla kröfu um uppsetningu tengilista

Að fenginni framangreindri niðurstöðu, þ.e. um að það þar að setja upp tengilista í inntaki fjarskiptalagna að [...] ⁷, ber því næst að skoða á hvers ábyrgð það hafi verið að uppfylla kröfuna um að setja upp tengilista.

PFS getur fallist á það með GR að það sé á ábyrgð húseiganda eða, eftir atvikum húsbyggjanda, að tryggja að tengilisti sé aðgengilegur í fjarskiptainntaki, sbr. 4. gr. reglna nr. 1111/2015, sbr. og þær forsendur sem að ákvörðun PFS nr. 26/2017 byggði á. Hins vegar má búast við því að húseigandi og jafnvel húsbyggjandi hafi ekki í öllum tilvikum næga þekkingu á fjarskiptavirkjum til að gera sér grein fyrir hvort krafan um uppsetningu tengilista sé uppfyllt eða ekki. Við slíkar aðstæður reynir á leiðbeiningar frá því fjarskiptafyrirtæki sem hyggst setja upp tengingar í viðkomandi fjarskiptainntaki. Í sumum tilvikum gæti fjarskiptafyrirtækið tekið að sér að uppfylla kröfuna f.h. húseiganda eða tekið slíkt að sér, eftir atvikum, með samkomulagi um að húseigandi greiði fyrir útlagðan kostnað.

PFS telur það ekki ekki færa leið til túlkunar á þágildandi 3. mgr. 7. gr. reglna nr. 1111/2015 um innanhússfjarskiptalagnir að fjarskiptafyrirtæki sem bræðisýður (splæsítengir) heimtaug við strengenda innanhússfjarskiptalagnar hafi verið óháð kröfunni um uppsetningu tengilista. Krafa um uppsetningu tengilista átti ekki bara við fyrirtæki sem að öllu jöfnu nota slíka aðferð til tengingar, heldur var krafan almenn. Þetta ræðst af orðalagi þágildandi 3. mgr. 7. gr. reglnanna, en þar segir beinlínis fjarskiptafyrirtæki *skuli tengja strengenda heimtaugar í tengilista* við inntak sem innanhússlögn tengist með tengisnúru. Samkvæmt þessu var GR óheimilt að tengja heimtaugar sínar við innanhúss fjarskiptalagnir að [...] ⁸ með bræðisuðu.

Ef þær aðstæður skapast að húseigandi eða húsbyggjandi vanræki þær kröfur sem gerðar eru til frágangs á innanhússfjarskiptalögnum, samkvæmt 7. gr. reglna nr. 1111/2015 um innanhússfjarskiptalagnir, en þær eru óundanþægar hvað þær kröfur varðar, sbr. c-lið 1. gr. reglnanna, að þá er afleiðingin sú að fjarskiptafyrirtækjum er óheimilt að setja upp tengingar í fjarskiptainntaki sem svo er ástatt um, enda væri fjarskiptafyrirtæki þá að taka þátt í því að víkjast undan kröfum reglna nr. 1111/2015 um innanhússfjarskiptalagnir.

Tekið skal fram að 7. gr. reglna nr. 1111/2015 um innanhússfjarskiptalagnir hefur nú verið breytt, sbr. breytingarreglur nr. 421/2018, sem tóku gildi þann 1. júlí s.l. Markmið breytinganna var að gera bræðisuðu valkvæða í öllum tilvikum, einnig í nýbyggingum fjölbýlishúsa, en gegn því skilyrði að ávallt væri settur upp tengilisti, þar sem aðgangur væri að lausum þræði innanhússfjarskiptalagnar.

Í ljósi leiðbeiningarskyldu sinnar telur PFS því rétt að taka fram að niðurstaða ákvörðunar þessarar, um að GR hafi borið að tengja heimtaug við strengenda innanhússfjarskiptalagnar í tengilista í inntaki fjarskiptalagna að [...] ⁹, er því ekki fordæmisgefandi varðandi tengiaðferð þegar kemur að nýbyggingum fjölbýlishúsa. Niðurstaðan getur hins vegar, eftir sem áður, verið

⁷ Heimilisfang afmáð vegna trúnaðar.

⁸ Heimilisfang afmáð vegna trúnaðar.

⁹ Heimilisfang afmáð vegna trúnaðar.

fordæmisgefandi um hvernig fjarskiptafyrirtæki eiga að bregðast við verði þau þess áskynja að húseigandi eða, eftir atvikum húsbyggjandi, hafi ekki uppfyllt skyldu sína við að setja upp tengilista.

Ákvörðunarorð

Gagnaveitu Reykjavíkur ehf. bar að tengja strengenda heimtaugar í tengilista við inntak sem innanhússlögn tengist með tengisnúru að [...]¹⁰.

Ákvörðun þessi er kæránleg til úrskurðarnefndar fjarskipta- og póstmála, sbr. 13. gr. laga nr. 69/2003, um Póst- og fjarskiptastofnun. Kæran skal berast úrskurðarnefnd innan fjögurra vikna frá því viðkomandi var kunnugt um ákvörðun Póst- og fjarskiptastofnunar. Um kostnað vegna málskots fer samkvæmt 5. mgr. 13. gr. sömu laga, auk þess sem greiða ber sérstakt málskotsgjald að upphæð kr. 150.000, skv. 6. gr. reglugerðar nr. 36/2009 um úrskurðarnefnd fjarskipta- og póstmála.

Póst- og fjarskiptastofnun, 24. október 2018

Hrafnkell V. Gíslason

Björn Geirsson

¹⁰ Heimilisfang afmáð vegna trúnaðar.